

# 中国与世界遗产

联合国教科文组织亚太地区  
世界遗产培训与研究中心（上海）

李 建 中 副教授

2011年5月19日

1



世界遗产组织标志  
外圆代表大自然；  
内方指人类的创造

3

世界遗产  
青年保卫  
者形象



## 世界遗产

- 全人类的共同财富；具有突出的普遍价值；不可替代与再生的。
- 被联合国教科文组织世界遗产大会确认的；保护世界遗产依靠国际间的通力合作。

5

## 文物

- 我国长期使用“文物”这一概念。
- 1960年通过“文物保护管理暂行条例”、
- 1982年公布《文物保护法》；2007年12月第二次修订。
- 具有历史、艺术、科学价值。

6

## 全国文物重点保护单位

- 1961年3月4日国务院公布第一批全国文物重点保护单位（简称“国保”）180处。
- 1982年2月24日公布第二批，至2006年5月25日共六批，总数达2351处。

7

## 国外的“文物保护单位”-美国

- 美国《国家历史保护法》（1966年颁布）对历史建筑进行登录保护。
- 1994年资料显示，国家登录在册数已超过6.2万处。

8

美国 国会大厦



美国 林肯纪念堂



## 国外的“文物保护单位”-英国

- 确立英国今天历史建筑登录制度的是1947年的《城乡规划法》。
- 至2000年，在英格兰和威尔士已登录50万处历史建筑。

13



英国大本钟

14



15



英国剑桥大学

轻轻的我走了，正如我轻轻的来...

16



埃及由中央政府管理的文物古迹有2万余处。



印度由国家管理的文物古迹有五千处左右。

18





越南国家级保护单位有2823处。



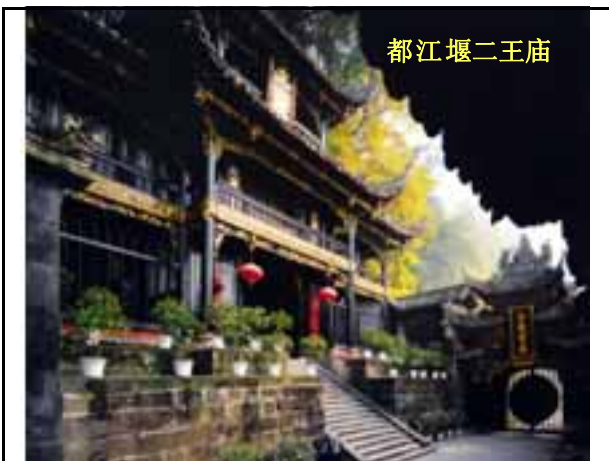
第一批全国重点文物保护单位：中共一大会址



太平天国忠王府  
(世界遗产-苏州园林一部分)



世界遗产：青城山-都江堰



都江堰二王庙



自然灾害：2008年“5.12地震”



阿富汗：巴米扬大佛被炸毁



“大革文化命”中的“万世师表”

当代祭孔 (2010年)

孔子塑像

26



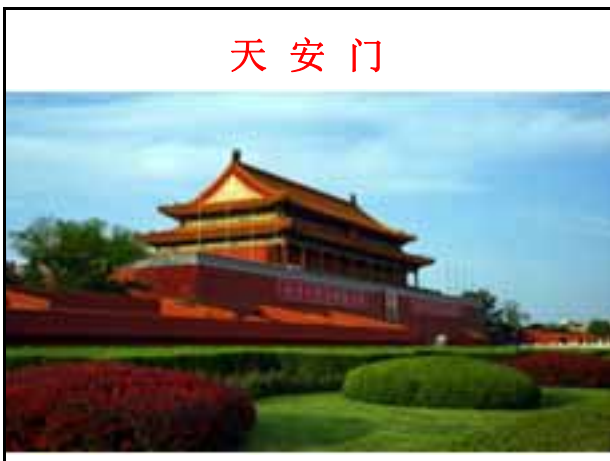
### 战争：波兰华沙

二战中华沙85%以上建筑被毁。华沙的重建保护了自己的民族文化和历史传统。华沙古城作为特例于1980年被列入《世界遗产名录》。

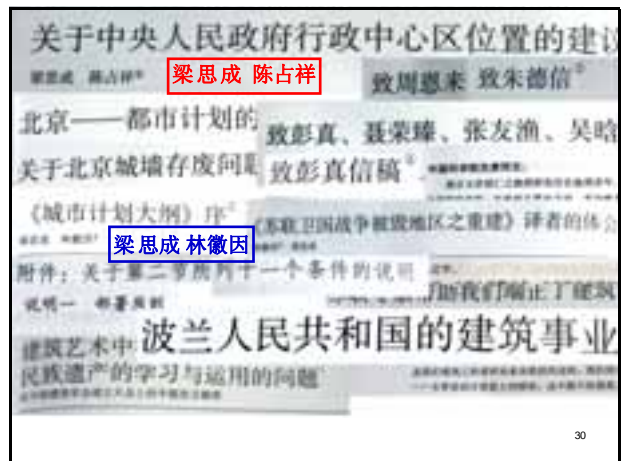


华沙新旧城

28



天安门

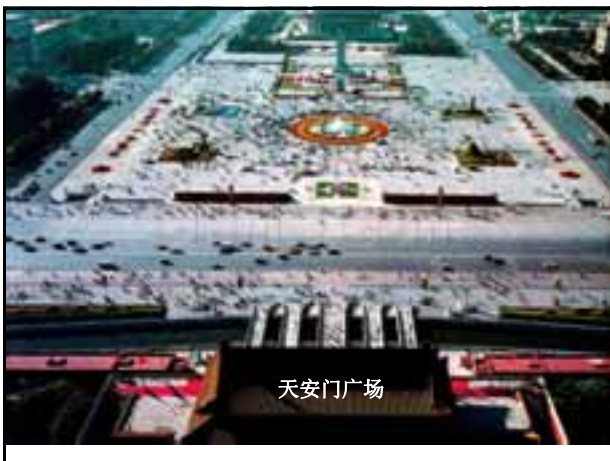
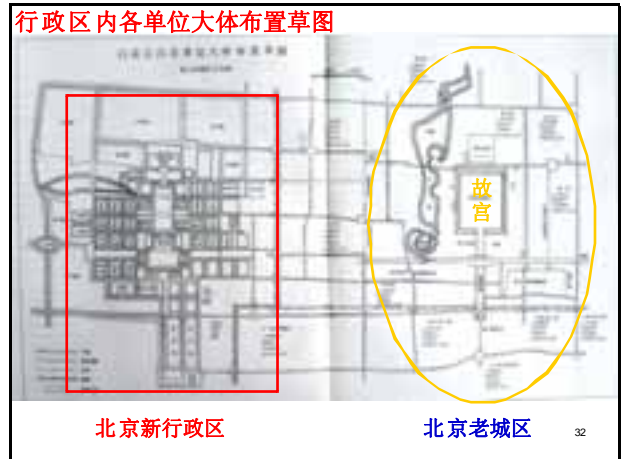


梁思成 陈占祥

梁思成 林徽因

30





### 国家大剧院与人民大会堂



37

### 国家大剧院与故宫



38

### 遥望天安门



39

### 旧城改造与新农村建设



40

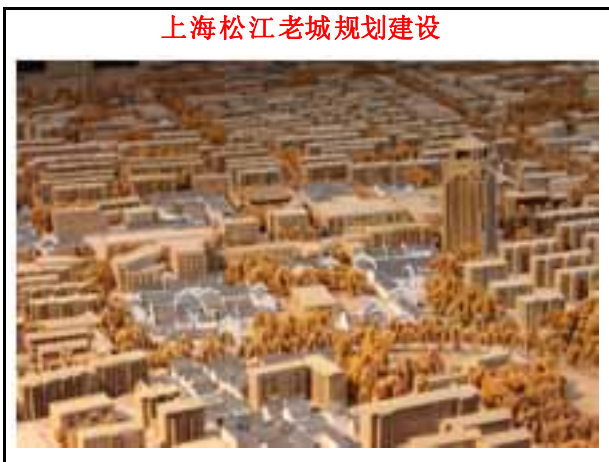
南京

国家级文保单位  
被曝办餐馆

民国老建筑申报  
重点文保单位  
名单公布前被拆

长沙部分  
曾花巨资  
保护老建  
筑面临被  
拆

42



### 世界遗产组织缘起

- 1972年11月16日联合国教科文组织通过《保护世界文化与自然遗产公约》
- (简称“世界遗产公约”)。
- “世界遗产公约”1975年12月17日生效。
- 迄今有近200个国家加入。

47

### 世界遗产委员会

- 1976年11月举行“世界遗产公约”第一届大会并组建了由21个国家的代表组成的世界遗产委员会。
- 1992年设立世界遗产中心(秘书处)。

48



## 世界遗产总数

1978年公布第一批12项世界遗产名单。

截至2010年8月第34届世界遗产委员会大会，

《世界遗产名录》收录总数为911处。

49

## 中国与世界遗产组织（1）

- 1982年夏天，中国政府收到联合国教科文组织介绍《保护世界文化与自然遗产公约》的信函。
- 1984年，中科院院士、北京大学教授侯仁之在美国讲学期间初步了解到“遗产公约”。

50

## 中国与世界遗产组织（2）

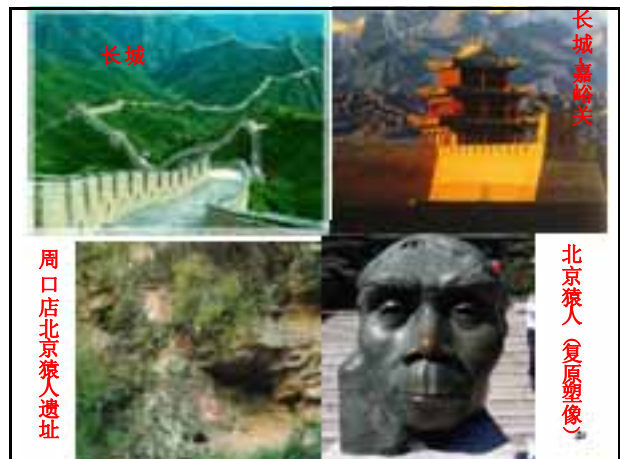
- 1985年4月在全国政协六届三次会议上，侯仁之等联合提案“建议我国政府尽早参加《世界遗产公约》”。
- 1985年11月全国人大常委会批准《世界遗产公约》。

51

## 中国第一批世界遗产

- 1987年6月，中国第一批申报的6个遗产地 **故宫、长城、周口店北京人遗址、秦始皇陵、莫高窟、泰山**被全票通过列入世界自然与文化遗产名录。

52





## 申遗初期

- 申报遗产初期,国内专家学者、政府官员对世界遗产知之甚少。

57

## 申遗积极性高涨

- 申遗成功后遗产地知名度大大提高,旅游经济效应初步显现。
- 至2000年中国列入《世界遗产名录》达28项。

58

## 曲折发展

- 1、各地申报竞争激烈,申报成本越来越高,同时出现我国申报项目失败现象。
- 2、已经申报成功的世界遗产地**保护管理**与经济、旅游发展矛盾凸现。

59

## 中国的世界遗产

从1987年批准中国第一批世界遗产至2010年8月第34届世界遗产委员会大会,中国被批准列入《世界遗产名录》的已达40项,总量位居世界第三。

60

## 历史文化名城与世界遗产

- 整个城市（老城区）保存比较完整的，如列入《世界遗产名录》的丽江（1997年）、平遥（1997年）、澳门（2005年）。
- 列入世界遗产的历史城市有100多座。
- 部分街区保存比较完整的，如上海历史文化风貌区。

61



## 世界遗产巴黎塞纳河畔（1991年）



## 平遥古城（1997年）







丽江古城  
1997年



澳门历史城区



上海外滩（历史文化风貌区）



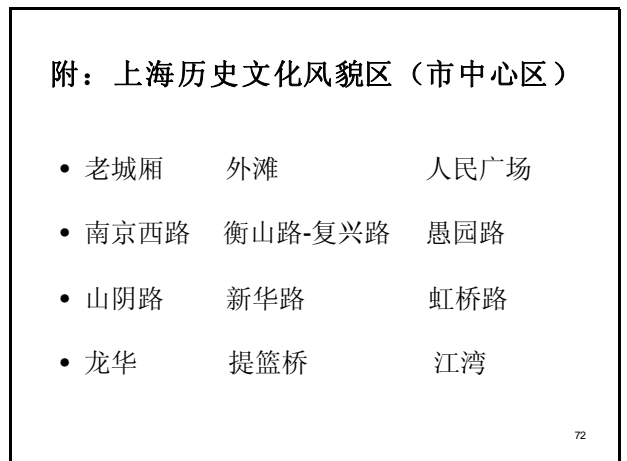
建筑风格的协调  
——上海外滩

70



国家大剧院与人民大会堂

71



附：上海历史文化风貌区（市中心区）

- 老城厢      外滩              人民广场
- 南京西路    衡山路-复兴路    愚园路
- 山阴路      新华路              虹桥路
- 龙华         提篮桥              江湾

72

江湾历史文化风貌区  
上海体院办公楼（30年代上海市政府）



江湾历史文化风貌区：  
同济大学  
（三十年代上海市图书馆）



74

## 历史文化名镇名村与世界遗产

- 2003年10月建设部、国家文物局公布第一批历史文化名镇（10个）名村（12个）。
- “皖南古村落——西递、宏村”、“开平碉楼”和“福建土楼”分别于2000年、2007年、2008年列入《世界遗产名录》。

75

皖南古村落



开平碉楼



77











波兰奥斯威辛集中营 (1979年) 91



日本广岛和平纪念公园(1996年)



### 世界文化景观遗产

- “文化景观遗产”，代表“自然与人类的共同作品”。
- 中国的世界文化景观遗产有庐山（1996年）、五台山（2009年）。
- 杭州西湖：将于2011年6月第35届世界遗产大会表决。

94



1996年



白鹿洞书院

庐山基督教堂

96





### 自然遗产

- 独特的地质构造、
- 丰富的自然资源、
- 神奇的自然景观、
- 动植物种群（生物）的多样性。

99

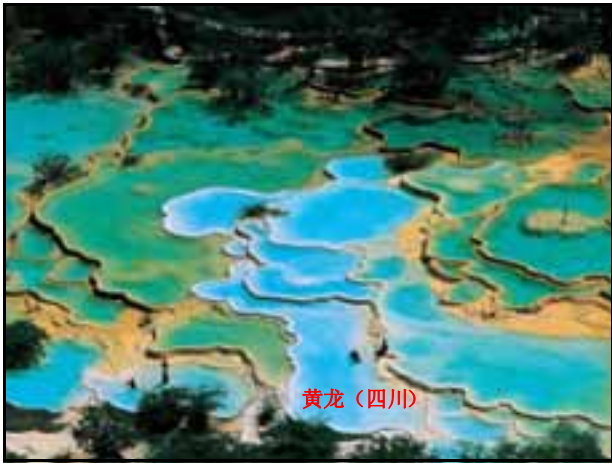
### 中国的世界自然遗产

- 1.九寨沟（四川，1992.12）
- 2.黄龙（四川，1992.12）
- 3.武陵源（湖南，1992.12）
- 4.三江并流（云南，2003.7）
- 5.大熊猫栖息地（四川，2006.7）
- 6.中国南方喀斯特（云南石林、贵州荔波、重庆武隆，2007.6）
- 7.三清山（江西，2008.7.8）
- 8.中国丹霞（贵州赤水、福建泰宁、湖南崀山、广东丹霞山、江西龙虎山、浙江江郎山，2010.8）

100







黄龙（四川）

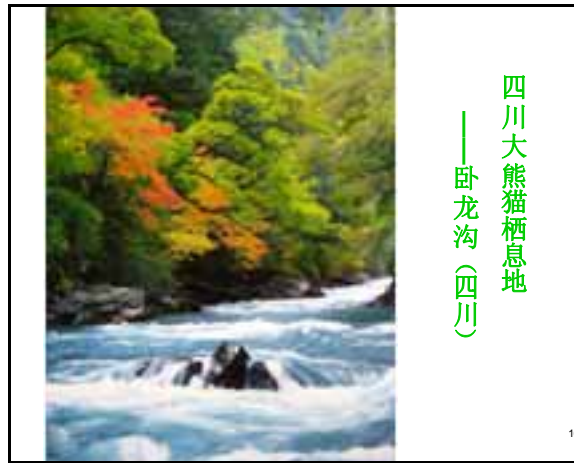


三江并流（云南）

04



四川大熊猫栖息地



四川大熊猫栖息地  
——卧龙沟（四川）

106



南方喀斯特（贵州荔波）

107



南方喀斯特（重庆武隆）

108



世界文化与自然双遗产

- 须同时满足《保护世界文化与自然遗产公约》中关于文化遗产和自然遗产全部或部分定义的才能成为文化与自然双遗产。

111

中国的“双遗产”

- 1.泰山 (山东, 1987.12)
- 2.黄山 (安徽, 1990.12)
- 3.峨眉山—乐山 (四川, 1996.12)
- 4.武夷山 (福建, 1999.12)

112







复活节岛（智利）巨人像

英国巨石阵（1986年）

神秘的不可思议的世界遗产

115



柏威夏寺

纠结的世界遗产

116



高句丽王城、王陵及贵族墓葬

2004年

117

濒危世界遗产



美国黄石公园：世界第一座国家公园，成立于1872年；1978年列入《世界遗产名录》；1995年列入《濒危世界遗产名录》；2003年7月从《濒危世界遗产名录》中被有条件去除。

濒危世界遗产



2004年列入《世界遗产名录》

2009年被除名

非物质文化遗产

- 1998年联合国教科文组织通过决议设立“非物质文化遗产（口头和非物质文化）”评选，以保护文化的多样性。
- 非物质文化遗产：口头传说、表演艺术、社会风俗、仪式仪礼、节日活动、民间知识
- 2011年全国人大通过《中华人民共和国非物质文化遗产法》。

120



## 谢谢大家！

- 欢迎大家来**联合国教科文组织亚太地区世界遗产培训与研究中心（上海）**中心交流、当志愿者。
- 中心网站：<http://www.whitr-ap.org>
- 电子邮件：[whapshanghai@gmail.com](mailto:whapshanghai@gmail.com)
- 上海市四平路1239号文远楼3楼

121